

PROJECTE DE MILLORA D'ACCESSIBILITAT A L'APARCAMENT DE LA UBS PALMANOVA

T.M. CALVIÀ

Octubre de 2016

GABRIEL FERRÀ MIR
ENGINYER TÈCNIC OBRES PÚBLIQUES MPAL



MEMÒRIA

1. ANTECEDENTS.

Just a davora La Unitat bàsica de Salut de Palmanova existeix un aparcament, construït conjuntament amb el Passeig Calvià i que dona servei tant als usuaris del Centre de Salut com als de els edificis propers, donat que la Avinguda de la Platja està regulada coma a zona blava gran part de l'any.

El dit aparcament no compleix amb la legislació actual en quant a accessibilitat (*Reglament per a la millora de l'accessibilitat i la supressió de barreres arquitectòniques, entre d'altres*) i no permet l'accés segur a persones amb discapacitat o fins i tot a cotxets de infants, etc...Veiem-ne alguns exemples:



Pas de vianants no adaptat



Pas de vianants no adaptat

2. SITUACIÓ ACTUAL. SOLUCIÓ PROPOSTA.

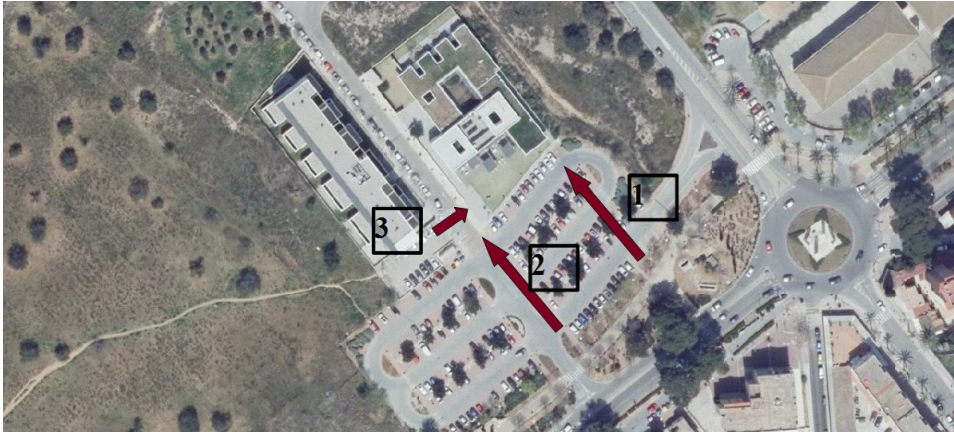
La situació actual fa que no existeixi un itinerari adaptat que permeti el fluxe transversal peatonal de l'aparcament i per aixó l'habitual sigui caminar pels carrils de rodada, coexistint el trànsits rodat i peatonal de forma perillosa.



ESTADO ACTUAL:

- 1- ITINERARIO NO ADAPTADO, CON INCICIO EN PASEO CALVIA Y FIN EN ISLETA ADOQUINADA, SIN CONEXIÓN A ACERA AMADIP
- 2- ITINERARIO NO ADAPTADO, CON INCICIO EN PASEO CALVIA Y FIN EN ISLETA ADOQUINADA, SIN CONEXIÓN A ACERA AMADIP
- 3- ITINERARIO NO ADAPTADO, CON INCICIO EN PASEO CALVIA Y FIN EN ISLETA ADOQUINADA, SIN CONEXIÓN A ACERA CENTRO DE SALUD
- 4- ITINERARIO NO ADAPTADO, CON INCICIO EN PASEO CALVIA Y FIN EN ISLETA ADOQUINADA, SIN CONEXIÓN A ACERA CENTRO DE SALUD
- 5- PASO DE PEATONES NO ADAPTADO (faltan las peñas especiales en formación de U).

La situació proposta passa per crear eixos transversals adaptats alhora que es refan els elements de la urbanització que no permeten la seva accessibilitat universal (voreres, jardineres,...) entre el Passeig Calvià i el centre de Salut/edifici d'AMADIP.



El passos de vianants quedaràn confinats entre dues pasteres i, per identificar clarament el creuament de la resta de calçada, es pavimentaràn amb formigo HF-4 de 30 cm de gruix sobre base de tot-u de pedrera.

3. PROCES CONSTRUCTIU.

La seqüència de treballs a realitzar serà:

- Modificació de les voreres i execució dels passos de vianants amb formigó, previ excavació de la caixa i formació de la base amb tot-u de pedrera.
- Formació de noves pasteres.
- Senyalització vertical i horitzontal dels passos.
- Instal·lació de reg amb connexió a l'existent i plantació de les noves pasteres.

4. CONTROL DE QUALITAT.

D'acord amb el previst a la Ordre Ministerial de 27 de juny de 1959, el Contractista assumirà les despeses de control de qualitat fins l'1% del pressupost d'execució per contracta de les obres. El Contractista presentarà un pla de control de qualitat adaptat als seus propis mitjans.

5. SERVEIS EXISTENTS.

El Contractista adjudicatari tindrà que confirmar la existència de casacun d'ells, abans de les obres, mitjançant la pertinent *sol.licitd de serveis existents* a cadascuna de les companyies per a tal d'actualitzar dita informació.

6. TERMINI D'EXECUCIÓ DE LES OBRES.

El termini d'execució de les obres serà de dos mesos, a partir de la signatura de l'Acta de Comprovació de replanteig, estant el Contractista obligat a presentar un Pla d'Obres d'acord amb el Programa de Construcció.

7. TERMINI DE GARANTIA.

El termini de garantia serà d'un any a partir de la recepció de les obres.

8. JUSTIFICACIÓ DE PREUS.

Per a l'obtenció dels preus unitaris s'ha seguit el prescrit a l'article 67 del *Reglamento General de Contratación del Estado*, així com de les normes complementàries vigents.

MILLORA ACCESSIBILITAT APARCAMENT UBS PALMANOVA

Els quadres de materials i maquinària a peu d'obra, s'han elaborat ajustant-se als preus més usuals de la zona en qüestió.

El percentatge de costos indirectes a aplicar serà del 5%, estant-hi inclòs el preceptiu 1% per a la realització d'assatjos de control de qualitat.

9. PRESSUPOST.

DEMOLICIONES Y ACTUACIONES PREVIAS.....	10.448,13
PAVIMENTACION Y SEÑALIZACION.....	27.020,57
JARDINERIA Y RED DE RIEGO.....	1.094,34
PRESUPUESTO DE EJECUCIÓN MATERIAL	38.563,04
13,00 % Gastos generales	5.013,20
6,00 % Beneficio.....	2.313,78
industrial.....	
Suma.....	7.326,98
PRESUPUESTO BASE DE LICITACIÓN SIN IVA	45.890,02
21% IVA.....	9.636,90
PRESUPUESTO BASE DE LICITACIÓN	55.526,92

Asciende el presupuesto a la expresada cantidad de CINCUENTA Y CINCO MIL QUINIENTOS VEINTISEIS EUROS con NOVENTA Y DOS CÉNTIMOS

10. REVISIÓ DE PREUS.

Tenint en compte que el termini establert per a l'execució de les obres és de dos mesos, els preus del present projecte no estaran afectats per clàusula de revisió de preus.

11. DECLARACIÓ D'OBRA COMPLETA.

Complint el disposat a l'article 125 del *Reglamento General de Contratación del Estado, aprobado per Reial Decret 1098/2001 de 12 D'Octubre de 2001*, fem constar que el present projecte correspon a una obra completa.

12. DOCUMENTS DEL PROJECTE.

Aquest projecte està integrat pels següents documents:

Document nº 1.- MEMORIA

Annexe nº 1. Planificació de les obres.

Document nº 2.- PLANOLS.

- Situació, estat actual, estat modificat i detalls.

Document nº 3.- PRESSUPOST

➤ Pressupost.

Document nº 4.- ESTUDI BÀSIC DE SEGURETAT I SALUT

13. RESIDUS.

Els residus aptes (terres) seràn destinats a la restauració de pedreres, de la llista adjunta, o per a reblerts en la pròpia obra, sempre d'acord a la normativa sectorial en materia de residus.

PEDRES ACTIVES ANNEX 1 MALLORCA			
Nº AUTO	PEDRERA	LOCALITAT	Publicació BOIB/Acord
336	Can Negret	Alaró	
422	Can Ferrà	Algaida	
379	Sa Carrossa	Artà	
463	Ses Fontanelles	Artà	
437	Can Xot	Felanitx	
405	Can Gallet	Felanitx	
424	Es Camp Roig	Felanitx	BOIB 181 1/12/05
378	Can Casetes/ Can Ramis	Llucmajor	
406	Matas e Hijos	Llucmajor	
446	Son Garcies	Llucmajor	
347	Son Macià	Manacor	
369	Son Sureda Pobre	Manacor	
54	Coll de sa grava ST Miquel	Montuiri	
394	Salas	Muro	
91	Es Vilafranquer	Petra	
3	Son Amat	Porreres	
152	Cas Saboners	Sineu	
170	Son Tey	Sineu	BOIB 41 4/04/02
140	El Puente	Son Servera	
PEDRERES INACTIVES AMB PLA DE RESTAURACIÓ ANNEX 5 MALLORCA			
PECRERA		LOCALITAT	
183	L'Ham	Artà	
281	Son Garcies	Bunyola	
180	Ses Vinyes	Calvià	
430	Can Banyeta	Campos	
435	Es Figueral	Campos	
51	Es Cantó den Massana	Felanitx	
Parcel·les 33,240 polígon 57		Felanitx	
Sa Comerma		Felanitx	
105	Son Verí d'Abaix	Llucmajor	
201	Son Verí d'Abaix	Llucmajor	
328	Son Verí d'Abaix	Llucmajor	
524	Son Verí d'Abaix	Llucmajor	
369	Son Sureda Pobre	Manacor	
251	Son Parera Vell	Muro	
Son Morey		Muro	
55	Ses Comunes	Petra	

MILLORA ACCESSIBILITAT APARCAMENT UBS PALMANOVA

57	Constància	Petra
96	Isabel	Petra
74	Les Comunes	Petra
485	Can Refila	Petra
44	La Peña	Sant Joan
462/862	Son Odre	Selva/Biniamar
1001	Es Campassos	Selva/Biniamar
8	Es Puig	Sóller

AVÍS

La darrera actualització d'aquest llistat de pedreres és dia 12 de maig de 2006, si necessiteu una actualització posterior, per favor, poseu-vos en contacte amb la Conselleria de Medi Ambient del Govern de les Illes Balears

La resta de residus es transportarà a una planta de tractament de residus adequada. En tot cas, en els preus descomposts del Projecte hi figura la repercussió del canon d'abocament de les unitats d'obra que són susceptibles de generar residus (esdevé una evaluació de residus); per tant l'abonament de cada partida constitueix intrínsecament l'abonament del canon d'abocament associat a ella mateixa.

14. CONCLUSIÓ.

Considerant que s'ha justificat la redacció del present Projecte modificat, així com les solucions aportades, s'eleva aquest a la Superioritat per si considera convenient la seva aprovació.

Calvià, a Octubre de 2016.

L'ETOP Municipal,
Cap de Secció tècnic de Vies i Obres

Fdo.. Gabriel Ferrà Mir

ANNEX N°1
PLANIFICACIÓ DE L'OBRA

PRESSUPOST

Pressupost

**Estudi bàsic de seguretat i
salut**