

INFORME AVALUACIÓ AMBIENTAL:

PROJECTE DE DOTACIÓ DE SERVEIS PER A LA UNITAT D'ACTUACIÓ PG-03 DE PEGUERA.
T.M. CALVIÀ. PROJECTE CONSTRUCTIU. MARÇ 2021.

1. Antecedents.....	1
2. Descripció del projecte	1
a. Promotor del projecte	1
b. Justificació i objecte del projecte.....	1
c. Emplaçament i abast del projecte	1
d. Característiques dels projecte.....	2
3. Descripció del medi	4
a. Medi físic	4
b. Medi biòtic.....	4
c. Medi socioeconòmic.....	5
4. Descripció de l'impacte ambiental	5
a. Identificació de les activitats potencials de generar impacte ambiental 5	
b. Descripció de la interacció de l'impacte ambiental	6
c. Anàlisi i valoració de l'impacte ambiental	8
5. Mesures protectores, correctores i compensatòries.....	8
a. Prevenció de l'impacte sobre la qualitat de l'aire i la generació de renous.....	8
b. Conservació de la flora i la fauna	9
c. Generació de residus	9
d. Prevenció de riscos ambientals.....	10
6. Pla de vigilància ambiental	10
7. Conclusions.....	11



1. Antecedents

El procediment d'avaluació ambiental dels plans, programes i projectes es regula en la Llei 21/2013, de 9 de desembre. Així mateix, la Llei autonòmica 12/2016, de 17 d'agost, d'avaluació ambiental de les Illes Balears estableix en l'article 14.2 que: *"Han de ser objecte d'avaluació d'impacte ambiental simplificada els projectes a) inclosos en l'annex II de les Llei 21/2013, de 9 de desembre, d'avaluació ambiental, o en l'annex 2 d'aquesta llei"*.

El projecte subjecte d'avaluació de l'impacte ambiental en qüestió és el "Projecte de Dotació de Serveis per a la Unitat d'Actuació PG-03 de Peguera. T.M. Calvià", que s'engloba dins grup 4, projectes d'infraestructures, de l'Annex 2 de la llei autonòmica: *"1. Projectes d'urbanització en general i els projectes de dotacions de serveis en polígons industrials"*.

S'estableix en la Llei 21/2013 que *"Dins el procediment substantiu d'autorització del projecte, el promotor ha de presentar davant l'òrgan substantiu, juntament amb la documentació exigida per la legislació sectorial, una sol·licitud d'inici de l'avaluació de l'impacte ambiental simplificada, acompanyada del document ambiental (...)"*.

Havent rebut el Document Ambiental relatiu al "Projecte de Dotació de Serveis per a la Unitat d'Actuació PG-03 de Peguera. T.M. Calvià" per part de l'òrgan promotor, es procedeix a realitzar l'informe d'avaluació ambiental del projecte pertinent, per tal de donar compliment a la legislació vigent.

2. Descripció del projecte

a. Promotor del projecte

L'òrgan promotor del "PROJECTE DE DOTACIÓ DE SERVEIS PER A LA UNITAT D'ACTUACIÓ PG-03 DE PEGUERA. T.M. CALVIÀ" és la JUNTA DE COMPENSACIÓ DE LA UNITAT D'ACTUACIÓ UA/PG-03 del PLA GENERAL D'ORDENACIÓ URBANÍSTICA DE CALVIÀ, aprovats definitivament els seus estatuts i les seves bases el 29 de novembre de 2018 (BOIB núm. 150). La redacció del projecte correspon a GARAU INGENIEROS.

b. Justificació i objecte del projecte

El projecte de dotació de serveis a l'àmbit d'actuació en qüestió consisteix en l'adequació de la UA/PG-03 per poder donar ús i funcionalitat a la qualificació del sòl prevista en el planejament (figura 1), havent-se aprovat inicialment, a dia 7 de juny de 2021, el "Projecte de reparcel·lació de la UA/PG-03 de Peguera, del PGOU de Calvià".

c. Emplaçament i abast del projecte

La ubicació del projecte correspon a la UA/PG-03 del PGOU, que es localitza al nucli urbà de Peguera dins el terme municipal de Calvià (figura 2 i 3). La unitat d'actuació limita a l'oest i al nord amb el c/ de la Talaia i amb la ctra. de circumval·lació, al sud amb el c/ del Torrent i la parcel·la consecutiva. A l'est es delimitarà per un nou carrer, anomenat Carrer B en la memòria del projecte (figura 4).

La superfície total de l'àmbit d'actuació és de 58.640 m², segons el BOIB núm. 150, de 29 de novembre de 2018, i de 59.820,57 m² segons el Document Ambiental del Projecte de Dotació de Serveis, indicant una superfície destinada a vial de 12.461,87 m².



d. Característiques dels projecte

L'objecte del projecte és la dotació de serveis a la Unitat d'Actuació UA/PG-03 de Peguera. Aquesta unitat es troba en sòl urbà, d'acord amb el planejament vigent, i es compon de:

- 3 parcel·les destinades a l'habitatge plurifamiliar (RP-2)
- 4 parcel·les destinades a espai lliure públic (EL-P)
- 1 parcel·la destinada a infraestructures (F)
- Xarxa viària i passos públics

Està previst en el Diagrama de Gantt proporcionat per l'òrgan promotor que la fase d'execució de les obres del projecte sigui de 12 mesos, des de l'inici dels treballs de demolició fins a la realització dels darrers acabats. Les activitats necessàries per a desenvolupar el projecte es detallen a continuació:

→ Reordenació dels vials i execució de nous vials

El projecte contempla la modificació de l'amplada de les voravies i dels carrils de circulació existents amb l'objectiu d'adaptar-los a la legislació vigent principalment en matèria d'accessibilitat. Aquesta modificació s'aplicarà als vials existents c/ 873 i c/ del col·legi públic Xaloc, i suposarà una superfície d'uns 2.450 m², adoptant una amplada dels carrers de 14 metres de secció.

A més, es desenvoluparan tres nous vials:

- Carrer B: connexió entre el carrer públic de Xaloc i la ctra. De Circumval·lació limitant l'UA/PG-03 a l'est.
- Carrer A: prolongació del c/ 873, connectant-lo amb el nou carrer B.
- Carrer Col·legi Públic Xaloc: prolongació de l'actual c/ Col·legi Públic de Xaloc creant una connexió vial consecutiva amb el c/ de la Talaia quan limita a l'oest de la unitat d'actuació.

L'amplada dels nous vials A i B serà de 12 metres i l'amplada de la prolongació de l'actual c/ Col·legi Públic de Xaloc serà de 14 metres, resultant un increment aproximat de la superfície vial d'uns 6.320 m².

Respecte a la pavimentació dels vials, inclourà les voravies, formades per rajoles de formigó prefabricat tipus panot, rigoles i escocells, i les zones destinades al trànsit rodat, que estaran formades per un paviment asfàltic, considerant un IMDp d'entre 49 i 25 vehicles pesats al dia (categoria de trànsit pesat T41).

Les condicions d'accessibilitat contemplen una amplada mínima de les voravies. Així mateix, s'estableix que els passos de vianants seran elevats, segons l'Ordre FOM/3053/2008, amb l'objectiu de forçar la reducció de la velocitat dels vehicles i, així, garantir la seguretat de la població vianant.

Es plantaran individus de l'arbre *Morus alba* sense fruit en els escocells previstos en el projecte, situats a una distància mínima de 7 metres entre ells. S'instal·laran barreres



d'arrels per tal de guiar el seu creixement en vertical i que no suposin un problema en la pavimentació degut al seu creixement radial. El mobiliari urbà inclourà papereres i alguns bancs en el nou Carrer B.

→ Actuacions sobre l'Espai Lliure Públic

L'Espai Lliure Públic que s'engloba en la UA/PG-03 consta d'una superfície total d'uns 13.131,58 m². Com es pot observar en la figura 5 un torrent passa per les parcel·les ELP1, ELP2 i ELP4. En les dues primeres només es realitzaran treballs de manteniment i neteja de la llera del torrent, eliminant la vegetació excessiva que s'hi troba actualment.

La actuació que es realitzarà a la ELP3 consisteix amb la plantació d'espècies vegetals com el romaní (*Salvia rosmarinus*), l'espígol (*Lavandula sp.*) i el ficus (*Ficus australis*), incorporant les barreres d'arrels per impedir el creixement radial d'aquestes.

Finalment, s'executarà una bassa de laminació de les aigües pluvials en l'espai lliure públic ELP4, que actualment s'utilitza com a aparcament, per tal de reduir el cabal pic aigües avall. La bassa tindrà una capacitat de 1.000 m³ i la diferència de cotes serà aproximadament d'un metre, pel que s'haurà de realitzar una gran excavació en la zona.

→ Dotació i renovació d'estructures

- Renovació de les obres de pas que permeten el pas del torrent per davall del "Vial B" i del c/ Col·legi Públic Xaloc, passant d'una secció circular a marcs rectangulars de majors dimensions.
- Execució d'un mur de contenció de terres al vial B de 4 metres d'altura i d'un mur a la prolongació del c/Col·legi Públic Xaloc, havent de demolar el mur existent ja que no està dissenyat per la contenció de terres. Els murs seran de formigó armat.

→ Instal·lació de xarxes de serveis

- **Xarxa de sanejament** connectada a la Xarxa municipal d'aigües residuals.
- **Xarxa de drenatge** que inclou elements superficial de captació i canalitzacions enterrades amb l'objectiu de reduir l'escorrentia superficial durant els episodis de pluges.
- **Xarxa d'aigua potable.**
- **Xarxa d'aigua regenerada** que garantirà el seu subministrament a totes les parcel·les i zones verdes de la unitat d'actuació.
- Nova **xarxa de gas** projectada als nous carrers que es contempen en el projecte i connectada per dos punts a la xarxa de gas existent.
- **Xarxa d'enllumenat públic** formada per dos armaris de control i 57 lluminàries, del model LUM NAT ESTANIUM 32W d'altura 6m i longitud de braç de 0 m.
- **Xarxa elèctrica de baixa tensió.**
- **Xarxa elèctrica de mitjana tensió.**



- **Xarxa de telecomunicacions** de 2 operadors.
- **Xarxa de recàrrega de vehicles elèctrics** NO ES DESCRIU
- **Xarxa de reg** abastida per la xarxa d'aigua regenerada amb la finalitat de regar els escocells i les zones enjardinades de la unitat d'actuació.

3. Descripció del medi

a. Medi físic

→ Climatologia

Les condicions climàtiques que trobem en la zona d'emplaçament del projecte es troben marcades per un clima de caràcter mediterrani. Les estacions meteorològiques més properes de l'AEMET es indiquen una temperatura mitjana anual rondant els 18°C, amb mitjana de màximes propera als 30°C a l'estiu i de mínimes als 8°C a l'hivern.

Referent a les precipitacions, cal destacar que són molt variables. La precipitació anual mitjana és d'uns 450 mm. Durant l'estiu, trobem un període sec, en que les precipitacions són de 13 mm mensuals de mitjana i, en els mesos més pluviosos les mitjanes mensuals són d'uns 60 mm.

→ Hidrologia

En la ubicació de la unitat d'actuació cal destacar la presència del traçat d'un torrent, que desemboca a la platja de Peguera, així com, la presència d'un aqüífer poc profund.

b. Medi biòtic

→ Vegetació

L'inventari d'espècies vegetals que es presenten en el Document Ambiental del projecte descriuen una vegetació pròpia de pinar i garrigues:

<i>Anthyllis cytisoides</i>	<i>Eric multiflora</i>	<i>Pinus halepensis</i>
<i>Arisarum vulgare</i>	<i>Fumana laevis</i>	<i>Pistacia lentiscus</i>
<i>Asparagus acutifolius</i>	<i>Globularia alypum</i>	<i>Rhamnus alaternus</i>
<i>Asphodelus ramosus</i>	<i>Helichrysum stoechas</i>	<i>Rubia peregrina</i>
<i>Bituminaria bituminosa</i>	<i>Olea europaea</i>	<i>Smilax aspera</i>
<i>Brachypodium retusum</i>	<i>Ononis natrix</i>	<i>Teucrium capitatum</i>
<i>Cistus albidus</i>	<i>Oxalis pes-caprae</i>	
<i>Cistus monspeliensis</i>	<i>Phyllirea angustifolia</i>	

Així mateix, algunes de les espècies identificades anteriorment poden correspondre a hàbitats influenciats per l'activitat antròpica i que, per tant, presenten cert grau d'alteració (voreres dels camins, camps de conreu, ...).



→ Fauna

Les espècies animals potencials de trobar-se en l'emplaçament del projecte són de caràcter urbà i ruderal, degut a la proximitat de l'entorn urbà i de les activitats antròpiques derivades, com ratolins, moixos silvestres, conills, ...

Algunes espècies de rèptils (dragons) que es troben en el llistat d'espècies Silvestres en Règim de Protecció Especial (RD 139/2011, de 4 de febrer, per el desenvolupament del llistat d'espècies silvestres en Règim de Protecció Especial i del Catàleg Espanyol d'Espècies Amenaçades).

Hemidactylus turcicus

Tarentola mauritanica

→ Figures de protecció ambiental i de prevenció del risc natural

La zona d'actuació no es troba en cap àrea de prevenció de riscos (APR) de totes maneres, en el Pla General d'Ordenació Urbana de Calvià es pot observar la delimitació de PRU (Erosió en sòl urbà) en una zona de l'àmbit d'actuació (figura 6) i que correspon a la parcel·la oest de la unitat d'actuació qualificada com a habitatge plurifamiliar.

Així mateix, tampoc trobem cap figura de protecció ambiental per a la zona delimitada, sols cal mencionar la proximitat de la unitat d'actuació amb una àrea extensa delimitada com a ARIP (Àrea Rural d'Interès Paisatgístic) (figura 7).

c. Medi socioeconòmic

→ Descripció de l'entorn urbà

La unitat d'actuació es troba limitant la zona urbanitzada del nucli de Peguera. La parcel·la constitueix una de les poques zones que encara queden sense urbanitzar. La població censada a Peguera és de més de 4.000 habitants i predomina l'activitat residencial i turística.

4. Descripció de l'impacte ambiental

a. Identificació de les activitats potencials de generar impacte ambiental

→ Activitats derivades de la fase d'execució del projecte

- Demolició d'estructures
- Moviment de terres per condicionar el terreny
- Pavimentació i construcció de voravies
- Activitats de neteja del torrent (ELP1 i ELP2)
- Excavacions per a la construcció de la bassa de laminació d'aigües pluvials
- Construcció d'estructures (murs de contenció i obres de pas del torrent)
- Instal·lació de les xarxes de dotació de serveis
- Transport de material

→ Activitats derivades de la fase d'explotació del projecte



- Augment de la superfície pavimentada i del trànsit rodat
- Establiment de la bassa de laminació d'aigües pluvials
- Reforma de les obres de pas del torrent
- Presència dels murs de contenció
- Dotació de serveis mitjançant les xarxes de distribució instal·lades
 - b. Descripció de la interacció de l'impacte ambiental
- Les activitats principalment derivades de la fase d'obra del projecte (moviment de terres, demolicions, procés de pavimentació i construcció de voravies, excavacions, construcció i remodelació d'estructures, instal·lació de les xarxes de dotació de serveis, transport de materials) són activitats potencials de generar un impacte temporal atmosfèric, degut a l'emissió de pols, partícules en suspensió, gasos d'efecte hivernacle que poden afectar a la **qualitat de l'aire** de la zona.
- Així el desenvolupament d'aquestes activitats (moviment de terres, demolicions, procés de pavimentació i construcció de voravies, excavacions, construcció i remodelació d'estructures, instal·lació de les xarxes de dotació de serveis, transport de materials) pròpies de la fase d'execució del projecte són potencials de generar renous, pel que s'ha de considerar un **impacte temporal de caire acústic**.
- Un cop finalitzades les obres, haurà augmentat la superfície pavimentada i, per tant, disminuirà la capacitat d'infiltració del sòl, situació que pot generar majors cabals d'aigua d'escorrentia davant forts episodis pluvials. Per tant, aquest disminució de la permeabilitat del sòl augmenta el **Risc d'inundació**. De totes maneres, la superfície de canvi amb l'actual projecte de dotació de serveis serà mínima i el risc augmentarà amb la posterior urbanització prevista de les parcel·les de la Unitat d'Actuació.
- Així mateix, degut a l'adaptació de les estructures al cabal del torrent i a l'establiment de la bassa artificial, es produirà un impacte positiu ja que es minimitzarà el **risc inundació o desbordament**.
- La instal·lació de la xarxa d'enllumenat públic i la posterior posada en marxa generarà un fort augment de la il·luminació en la zona, pel que pot suposar certa **contaminació lumínica** i, per tant, el desplaçament de la fauna que actualment es troba en la zona.
- La instal·lació de les xarxes de serveis soterrades i altres activitats derivades de la fase d'obres pot incrementar el **risc de contaminació d'aqüífers** en cas de males pràctiques o d'actuacions accidentals.
- **L'afectació sobre la vegetació** de la zona serà deguda a les activitats derivades de les obres (moviment de terres, pavimentació, condicionament del terreny, excavacions, instal·lacions de les xarxes de dotació de serveis), la neteja del torrent, ...

- En referència a la **fauna**, l'augment de la presència humana, la reducció de la cobertura vegetal, la contaminació acústica i la contaminació lumínica pot provocar el seu desplaçament.
- S'ha de tenir en compte que, actualment, en la zona d'emplaçament es troba un pinar. Per aquest motiu, la construcció dels murs de contenció d'uns 4 metres generarà un **impacte paisatgístic** sobre el medi.
- Així mateix, s'ha de considerar l'**afectació al canvi climàtic** de les obres derivades de l'execució del projecte. L'emissió de GEHs (gasos d'efecte hivernacle) es produirà en activitats que requereixin maquinària i en el transport de materials de construcció i dels residus generats en la construcció i demolició.
- A més, la **generació de residus** es considera un impacte ambiental en sí mateix. S'ha de contemplar la generació de residus de construcció i demolició, la generació de residus sòlids urbans (plàstic, paper, vidres, ...) i la generació de residus derivats de l'ús de maquinària.

		Impacte ambiental / medi afectat								
		Qualitat de l'aire	Generació de renous	Contaminació lumínica	Afectació a la vegetació	Afectació a la fauna	Impacte paisatgístic	Risc d'inundació	Risc d'esllavissament	Risc de contaminació d'aqüífers
Activitat susceptible de generar impacte ambiental	Demolició i construcció d'estructures	X	X		X	X				X
	Moviment de terres	X	X		X	X				
	Pavimentació	X	X		X	X		X		
	Excavacions de la bassa	X	X		X	X				X
	Transport de materials	X	X		X	X				
	Neteja del torrent				X	X				
	Instal·lació de la xarxa de dotació de serveis	X	X	x		X				X
	Renovació de les obres de pas	x	x					X		
	Murs de contenció	x	x				x		X	
	Establiment de la bassa de laminació							X		x



c. Anàlisi i valoració de l'impacte ambiental

Les activitats susceptibles de generar un impacte ambiental que tenen una interacció més significativa amb algun aspecte del medi que sigui afectat per aquesta activitat són:

- La demolició i construcció d'estructures, el moviment de terres i l'excavació, l'augment de trànsit de vehicles pesats per al transport de materials, principalment per la seva afecció a la **qualitat de l'aire i a la generació de renous** durant la fase d'execució de les obres, motiu per el qual es considera un impacte temporal i poc significatiu si es desenvolupen les mesures protectores i correctores adients.
- Així mateix, l'augment de la superfície pavimentada pot generar durant la fase d'execució del projecte la **reducció de la capacitat de filtració del sòl** i, per tant, l'augment d'aigua d'escorrentia, situació que pot afectar i potenciar el risc d'inundació. Tot i així, cal destacar que la reforma de les obres de pas, així com l'establiment de la bassa artificial són mesures d'adaptació davant fenòmens extrems de grans avingudes d'aigües d'escorrentia que redueixen el risc d'inundació fins a cert punt.
- Referent a les instal·lacions de la xarxa d'enllumenament públic, suposarà un fort **impacte lumínic** principalment per a la fauna que es troba actualment en les parcel·les de la unitat d'actuació. De totes maneres, la finalitat d'alguna d'aquestes parcel·les és la de l'ús plurifamiliar, situació que igualment generarà un desplaçament de la fauna.
- Finalment, s'ha de contemplar que la necessitat de construir murs de contenció degut a les característiques del perfil del terreny generarà **un impacte paisatgístic** principalment per les dimensions (fins a 4 metres) que es plantegen en el projecte. Així mateix, s'ha de valorar l'impacte en funció de les característiques de la zona. Tot i que suposi un canvi en el paisatge actual (zona verda), la unitat d'actuació es troba en la zona urbana de Peguera, pel que la consonància amb el medi facilitarà la integració visual.

5. Mesures protectores, correctores i compensatòries

Havent realitzat la valoració de l'impacte ambiental es considera el desenvolupament de certes mesures protectores i correctores del medi enfront les activitats derivades de les obres d'execució del projecte de dotació de serveis de la unitat d'actuació UA-PG/03 que es detallen a continuació:

- a. Prevenció de l'impacte sobre la qualitat de l'aire i la generació de renous
 - S'hauran d'adoptar les accions oportunes per poder **minimitzar la formació de pols i partícules en suspensió així com la generació de renous** i s'haurà d'assegurar que el personal de l'obra estigui protegit mentre realitza les seves funcions que puguin exposar-lo a la pols, a les partícules en suspensió i a elevats nivells de renous.



- S'haurà de delimitar una **zona d'acumulació per materials d'obra** que puguin ocasionar molèsties per la formació de partícules en suspensió i pols i s'haurà de cobrir sempre que sigui possible.
- La **maquinària** utilitzada en la fase d'execució del projecte haurà de comptar amb marcatge CE i s'haurà de reemplaçar aquella que, per la seva antiguitat, tingui efectes més negatius sobre el medi. Per tant s'haurà de realitzar un control del seu estat, manteniment i neteja, per tal de **prevenir la contaminació i generació de renou excessiva**.
- La realització de les activitats que puguin generar molèsties, com la generació de pols, partícules en suspensió i renous, **es durà a terme prioritàriament en temporada baixa amb l'objectiu de reduir la població exposada**.
- Sempre que sigui possible **es reduirà el temps de desenvolupament de les activitats que puguin alterar la qualitat de l'aire i la generació de molèsties** a la població com els renous generats per l'activitat de la maquinària i dels operaris, la formació de pols, el trànsit de vehicles pesats, ...
 - b. Conservació de la flora i la fauna
- **S'han de conservar, sempre que sigui possible, els elements vegetals d'estrat arbori i subarbori, així com s'ha de minimitzar l'afectació a aquests individus** derivada de les activitats d'execució del projecte instal·lant mesures de protecció físiques. A més, s'ha de realitzar una **avaluació inicial dels elements vegetals potencials que poden ser afectats** per les activitats derivades de la implantació del projecte.
- En el cas de que durant el desenvolupament de les tasques del projecte es trobi algun element vegetal catalogat com protegit o d'interés ambiental s'haurà de conservar. Si no es pot preservar la seva ubicació degut a les característiques del projecte, s'haurà de demanar autorització a l'òrgan competent i seran **objecte de compensació segons l'ordenança municipal vigent**.
- **En cap cas, s'incorporaran com a elements de jardineria espècies al·lòctones de caire invasor** i que, per tant, es trobin en el Catàleg Espanyol de Espècies Exòtiques Invasores, tal i com regula el Real Decret 630/2013, de 2 d'agost. Les espècies seran **autòctones i no podran tenir un consum hídic elevat**.
 - c. Generació de residus
- Es prioritzarà el **reciclatge i la reutilització** dels materials de construcció i demolició del projecte.
- S'haurà de designar una **zona destinada a l'emmagatzematge de residus perillosos i no perillosos** on es dipositin els residus temporalment. Els contenidors dels residus han de ser els adequats segons la seva tipologia i ha de permetre la seva separació. A més, han de ser correctament senyalitzats i identificats segons la normativa vigent.
- El **personal encarregat** de les funcions i activitats relacionades amb la formació i gestió de residus dins les activitats derivades de les obres ha de comptar amb



la **formació suficient per poder realitzar aquestes funcions adequadament i sense que suposi un risc per el medi ambient i la població.**

- La recollida i gestió dels residus s'ha de realitzar per part d'un **gestor autoritzat.**
 - d. Previsió de riscos ambientals
- Durant les activitats derivades de la fase d'execució del projecte es posarà especial atenció en la presència de l'aquífer per a que no es produeixi cap tipus de **contaminació de les seves aigües.**
- S'ha de tenir en compte la previsió d'una **gestió i manteniment de la bassa de laminació artificial d'aigües pluvials**, segons les seves condicions d'impermeabilització projectades, a fi d'evitar la colmatació del fons amb llots.
- Es considera necessària la instal·lació d'un punt de **recàrrega d'aigua adaptat per l'extinció d'incendis** en un lloc de fàcil accés, donat que la unitat d'actuació UA-PG/03 es troba en entorn forestal i pròxim a una Àrea de Previsió de Risc d'Incendi.
 - e. Consum d'energia
- Tal i com s'especifica en el Pla d'Acció per l'Energia Sostenible i el Clima de Calvià s'ha de dur a terme la substitució progressiva de **l'enllumenat públic a tecnologia LED.** Per tant, s'insta a l'adopció d'aquesta tecnologia LED per al desenvolupament i instal·lació de les xarxes elèctriques contemplades en el projecte, i així potenciar el consum elèctric eficient en l'enllumenat públic.

6. Pla de vigilància ambiental

Les activitats derivades de la fase d'execució del projecte així com les mesures de protecció adoptades hauran de ser subjectes a un seguiment ambiental per tal de vigilar el seu compliment, efectivitat i l'aparició de nous impactes ambientals no previstos.

En concret, s'haurà de realitzar el seguiment i control dels següents punts:

- **SEGUIMENT I CONTROL DE RESIDUS:** s'haurà de realitzar el control documentat de emmagatzematge i retirada de residus i certificar que la retirada es produeix per part d'un gestor autoritzat.
- **SEGUIMENT I CONTROL DE LA VEGETACIÓ:** s'hauran d'identificar i catalogar els elements vegetals autòctons d'interès que tal de realitzar-ne un seguiment i que no es produeixi un dany innecessari durant les obres del projecte de dotació de serveis.
- **SEGUIMENT DE LES MESURES PROTECTORES I CORRECTORES:** les mesures que s'estableixin al Document Ambiental del projecte aprovat, així com les proposades per les entitats competents, s'hauran de detallar en les llistes de comprovació. Aquestes hauran de contenir informació relativa a l'aplicació de la mesura tals com el seu responsable, l'estat de seguiment, el lloc d'aplicació, l'efectivitat, ... Així mateix s'hauran d'incorporar els nous impactes ambientals derivats de les activitats i la proposta de les noves mesures correctores d'aquest impacte.



7. Conclusions

Un cop realitzat la identificació de les activitats potencials de generar impacte ambiental així com els impactes ambientals derivats de l'execució del "Projecte de Dotació de Serveis de la Unitat d'Actuació PG-03 de Peguera. T.M. Calvià" i el corresponent anàlisi i valoració, es conclou que:

- Els potencials impactes sobre el medi derivats l'alteració de la qualitat atmosfèrica, la generació de renous, l'afectació a la vegetació, el risc de contaminació d'aqüífers i la generació de residus es poden evitar o mitigar amb la implantació de les mesures protectores i correctores descrites anteriorment.
- L'augment de la contaminació lumínica i l'impacte paisatgístic derivat de l'execució del projecte no es consideren significatius degut al caràcter urbà del seu entorn.

Per tant, considerant la valoració de l'impacte ambiental, les premisses anteriors i l'aplicació de les mesures correctores s'exposa que els **IMPACTES AMBIENTALS IDENTIFICATS COM A POTENCIALS EN LA MEMÒRIA D'AQUEST INFORME NO SÓN SIGNIFICATIUS**, sense perjudici de les determinacions que puguin establir els organismes competents en aquesta matèria, específicament les conclusions que es puguin estipular en l'informe de recursos hídrics degut a la proximitat del traçat del torrent a la Unitat d'Actuació UA-PG/03.

Calvià, a 5 d'agost de 2021

M^a Fca. Sánchez Font

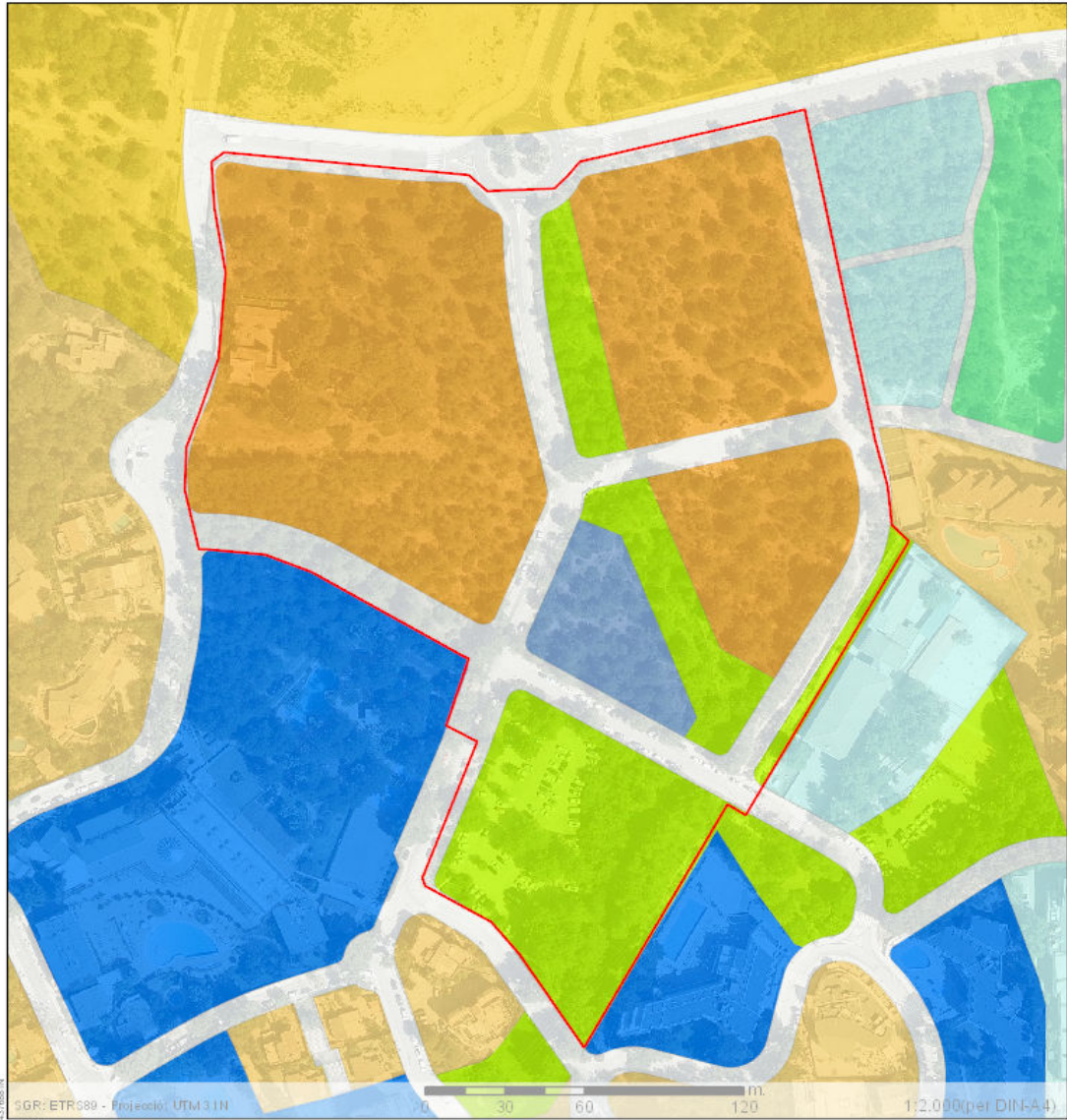
Cap de Secció de Medi Ambient i Canvi Climàtic

Eduard Cózar Chillerón

Cap de Servei de Medi Ambient i Transició Ecològica

ANNEX CARTOGRÀFIC

Qualificació del sòl UA/PG-03



Crèdits capes: layer10: IDEIB

1625731917078r4677569522314404

- Extensiva Plurifamiliar
- Extensiva unifamiliar
- Turistic
- Espais lliures públics

- Espais lliures privats
- Equipament administratiu
- Instal·lacions i serveis
- Xarxa viària pública
- Sòl urbanitzable residencial



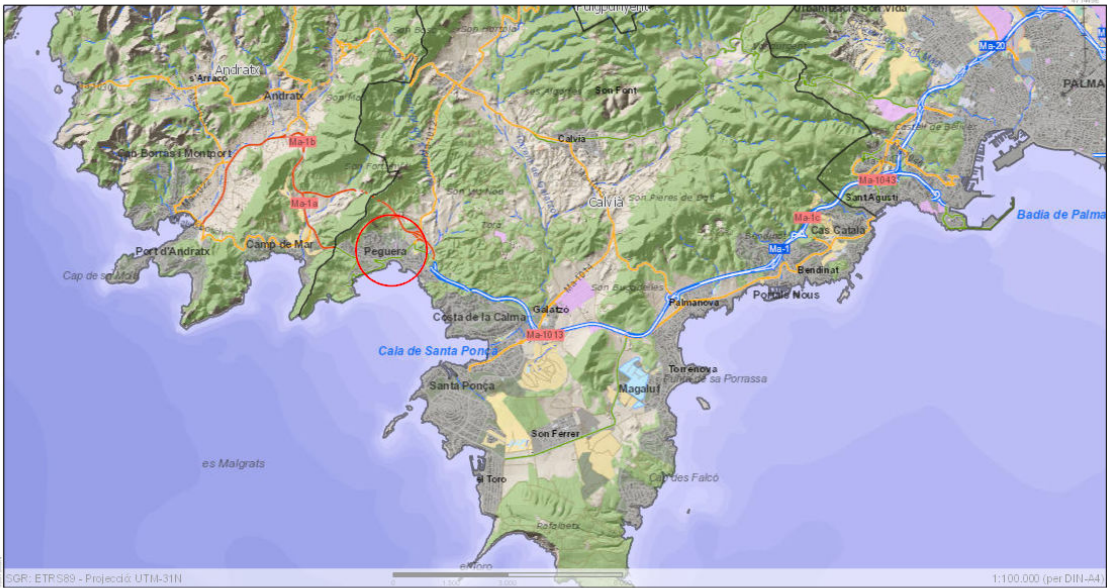
Data impressió: 08/07/2021

La informació normativa publicada té caràcter informatiu.
No supleix la necessitat de consultar l'aprovada i publicada per l'organisme competent.

Infraestructura de Dades Espacials de les Illes Balears
<https://ideib.caib.es/>

Figura 1. Delimitació de la UA-PG/03 (en vermell) i qualificació dels usos del sòl de la parcel·la
Font: elaboració pròpia a partir de la informació cartogràfica proporcionada per l'IDEIB

Localització del projecte en el T.M. Calvià



Data impressió: 08/07/2021

La informació normativa publicada té caràcter informatiu. No supleix la necessitat de consultar l'aprovada i publicada per l'òrganisme competent. Infraestructura de Dades Espacials de les Illes Balears <https://ideib.caib.es/>

Figura 2. Localització del nucli de Peguera dins el terme municipal de Calvià
Font: elaboració pròpia a partir de la informació cartogràfica proporcionada per l'IDEIB

Delimitació UA/PG-03

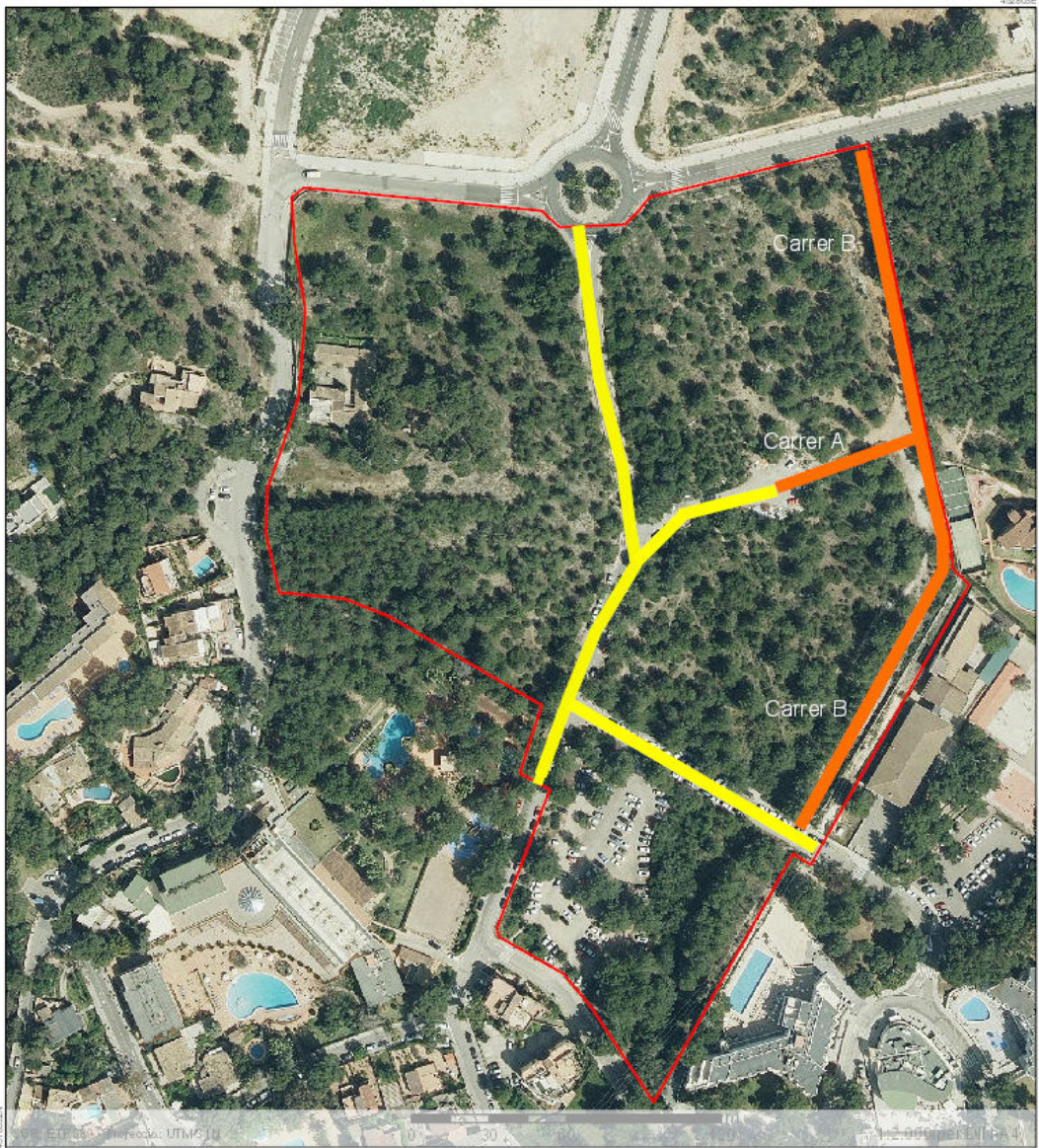


Data impressió: 08/07/2021

La informació normativa publicada té caràcter informatiu. No supleix la necessitat de consultar l'aprovada i publicada per l'òrganisme competent. Infraestructura de Dades Espacials de les Illes Balears <https://ideib.caib.es/>

Figura 3. Delimitació de la UA-PG/03 (en vermell) dins el nucli de Peguera
Font: elaboració pròpia a partir de la informació cartogràfica proporcionada per l'IDEIB

Xarxa vial UA/PG-03



Crèdits capes: layer10: IDEIB



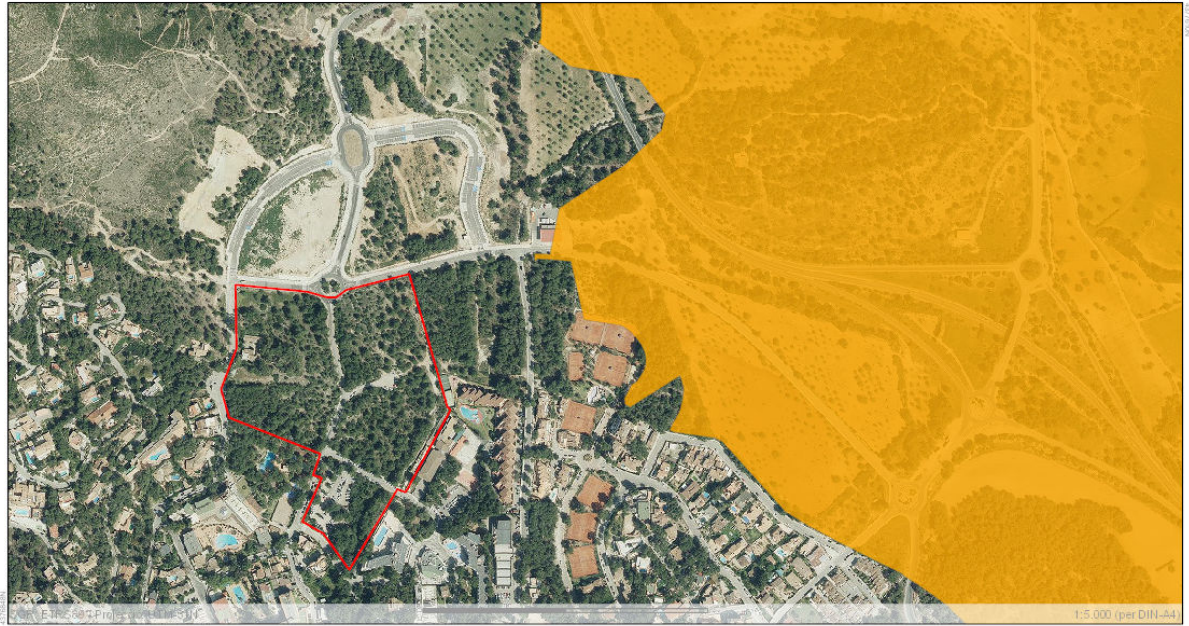
Data impressió: 08/07/2021

La informació normativa publicada té caràcter informatiu. No suplirà la necessitat de consultar l'aprovada i publicada per l'organisme competent.

Infraestructura de Dades Espacials de les Illes Balears <https://ideib.caib.es/>

Figura 4. Delimitació de la UA-PG/03 (en vermell), rehabilitació de vials (en groc) i creació de nous vials (en taronja).
Font: elaboració pròpia a partir de la informació cartogràfica proporcionada per l'IDEIB

ARIP



Crèdits capes: layer2: IDEIB | Figures LEN: SITIBSA-GOIB

Figures LEN

- ANEI (Àrea Natural d'Espècial Interès)
- ARIP (Àrea Rural d'Interès Paisatgístic)
- AAPI EN RÚSTIC (Àrea d'Assentament Urbà en Paisatge d'Interès)



La informació normativa publicada té caràcter informatiu. No supleix la necessitat de consultar l'aprovada i publicada per l'organisme competent. Infraestructura de Dades Espacials de les Illes Balears <https://i.deib.caib.es/>

Figura 7. Situació de la unitat d'actuació (en vermell) i delimitació de les figures LEN
Font: elaboració pròpia a partir de la informació cartogràfica proporcionada per el PGOU de Calvià