

1. Nombre e identificación del conjunto

Id Conjunto 394	Nombre del conjunto Can Dols	Categoría/Subcategoría Arquitectura civil/Residencial
nivel de proteccion A4	Autor	Nº Catalogos CIM
Nº Catálogo PGOU 394	Uso actual Residencial	
Unidades asociadas al conjunto	Elementos asociados a la unidad	
Fecha de la catalogación 08/2008	Fecha última revisión	Equipo responsable C. Colom; M. Calvo

2. Documentación fotográfica



Descripción: Fachada lateral situada en la c/ Nissagues formada por el cuerpo principal y dos cuerpos anejos, el primero adosado a la fachada posterior del cuerpo principal, que consta de tres plantas, aunque la mitad de la superior está ocupada por una terraza. El siguiente cuerpo tiene sólo una altura y un garaje en la parte posterior.



Descripción: Desperfectos en la planta baja del muro lateral causado por la humedad y que ha provocado desconchones en la pintura. También hay desperfectos en las persianas que cierran los vanos.



Descripción: Fachada principal situada en la c/ Major. El conjunto presenta tres alturas con filas de tres vanos alineados. El tercio inferior del muro se adapta a la pendiente de la calle, siendo más larga en el extremo derecho.



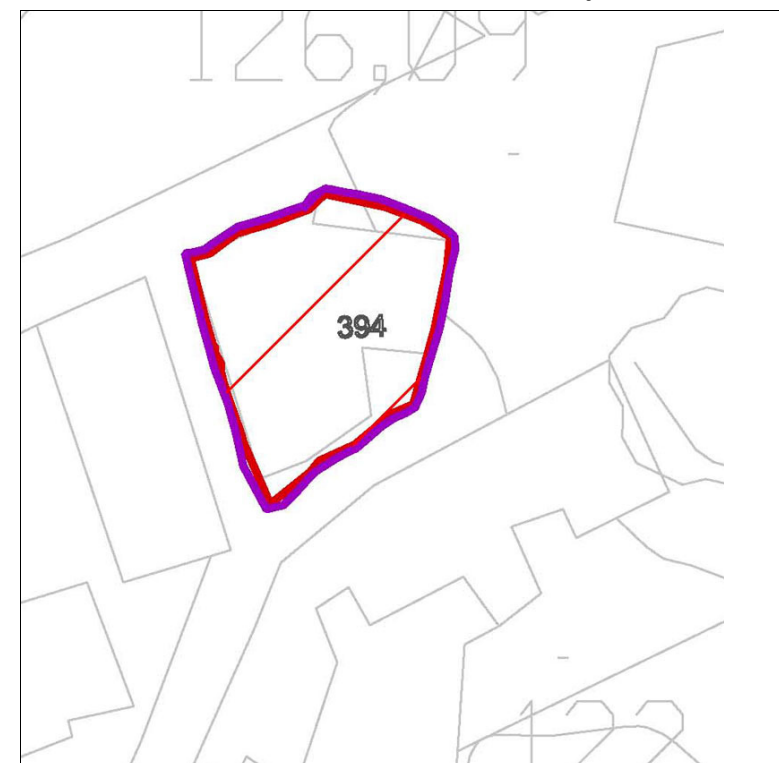
Descripción: Suciedad en el muro causado por que la bajante está fuera de su lugar.

3. Documentación cartográfica

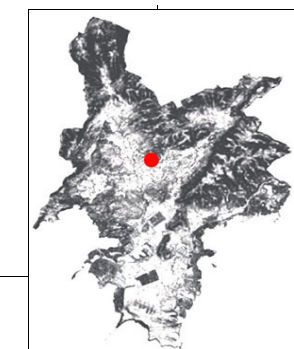
Plano de localización



Delimitación del conjunto



Plano de situación



- Area de respeto y control del conjunto
- Area de delimitación del conjunto

4. Entorno Biogeográfico y usos permitidos

Coordenadas UTM

X= 457710.29 Y= 4376144.57

Ubicación

Calvià (vila). C/ Major, 30.

Vegetación

Calificación del suelo

S.U. Suelo urbanizado

Recursos hídricos

5. Marco cronológico

Siglo XIX-XX.

6. Análisis funcional-tipológico

Arquitectura civil residencial urbana. Casa urbana.

7. Visibilidad desde el conjunto

8. Descripción del conjunto

Descripción del conjunto

El edificio tiene visibles la fachada principal situada en la c/ Major y la fachada lateral en la c/ Nissagues. La fachada principal presenta tres alturas con vanos alineados rectangulares y adintelados horizontales. La longitud del muro se adapta a la pendiente de la calle, siendo más larga en el extremo derecho de la misma. La planta baja está formada por tres vanos, dos ventanas en los extremos y una puerta de central formada por un arco escarzano. En la planta principal se disponen tres ventanas el doble de grandes que las del piso inferior, reforzando su importancia. También destaca la presencia de un balcón de piedra con reja de hierro forjado en la ventana central. El ático presenta tres vanos cuadrados de menor tamaño. En esta misma calle se puede observar parte de la fachada lateral izquierda, ya que el muro de la casa colindante está adosado a ésta. Este tramo no presenta ninguna apertura. La fachada lateral situada en la c/ Nissagues está formada por tres cuerpos. El primero corresponde al cuerpo principal, la vivienda, y al igual que ésta tiene tres alturas. Presenta una columna de vanos alineados, una puerta con arco escarzano en la planta baja, una ventana rectangular con balcón de piedra en el piso principal y una ventana cuadrada en el ático. Junto a la puerta de la planta baja se ha construido una puerta adintelada que corresponde a una división de la vivienda original. El segundo cuerpo está adosado al muro posterior de la vivienda, tiene dos alturas ya que la tercera se destina a terraza que cierra con un muro ciego en la parte posterior y una reja de hierro en el lateral. Este cuerpo tiene tres vanos de diferente tamaño, dos ventanas en la planta baja y una ventana en la primera.

Descripción de la unidad

Nombre de la unidad

Descripción del conjunto (continuación)

Por último, el tercer cuerpo tiene sólo una planta con dos ventanas colocadas a diferente altura y con tamaño desigual. En la fachada posterior de este bloque se localiza el acceso al garaje con una puerta de dos hojas de madera. La fachada posterior del cuerpo principal prácticamente no es visible a causa de los cuerpos que están adosados a la misma. Los muros son de sillares de arenisca, como también los vanos y esquineras. La fachada principal está forrada de piedra calcárea, y la lateral pintada de color blanco con un zócalo pintado de color crema. La cubierta en el cuerpo principal es inclinada, de doble vertiente y con teja árabe. Se observan desperfectos en la planta baja del muro lateral causados por la humedad y que ha provocado desconchones en la pintura. También hay desperfectos en las persianas que cierran los vanos. Se documenta suciedad en el muro causada por que la bajante está fuera de su lugar. También hay suciedad bajo la terraza de la fachada lateral. En general la bajante no distorsiona la fachada excepto en el último tramo en que no está pintada.

8. Descripción del conjunto

Nombre de la unidad	No aplica
Nombre de la unidad	No aplica
Nombre de la unidad	No aplica
Nombre de la unidad 5	No aplica

9. Patologías arquitectónicas

Patología en estructuras	
Patología o defectos en muros	Humedades y desconchones en la pintura, bajante, suciedad
Patología o defectos en cubiertas	
Elementos distorsionantes	Bajante

10. Grado de conservación

Id unidad	Altura máxima	Grado de conservación	Grado de Conservación de la Unidad
394	5 sobre 5 (completo)	8 sobre 10 (>90% evidencia configuración y materiales .Deterioro medio, puede peligrar su función)	6,5

Grado de conservación del conjunto

Grado de identificación de las estructuras	Grado de Conservación del Conjunto
1 sobre 5 (1 estructura identificada)	3,75

11. Reformas y modificaciones

Unidad o elemento	Modificaciones	Fecha	Restauraciones	Fecha 2

12. Valoración Cualitativa General del conjunto arquitectónico

Como elemento histórico	1	Como elemento estético-arquitectónico	3
Como elemento paisajístico ambiental	2	Nivel de protección	2
Nivel de deterioro	1	Valoración cualitativa media	1,8

13. Potencialidad como elemento patrimonial visitable

Significancia histórica

Nivel de información de aportación histórica

0

Nivel de valoración social

0

Significancia estética-formal

Singularidad según grupo tipológico-formal

1

Singularidad dentro del grupo tipológico-Formal

1

Singularidad en función del material

0

Singularidad según técnica constructiva

0

Otras particularidades

Media de la significación del conjunto

1

Potencial educativo/informativo

Potencial didáctico formativo

Interactividad

2

Explicación conceptual

Potencial turístico divulgativo

0

Media del potencial informativo-educativo

1

Acceso

Tipo de Acceso

5 sobre 5 (calle)

Medio de Acceso

5 sobre 5 (calle)

Adecuación del Acceso

3

Tiempo desde la vía pública en vehículo

5 sobre 5 (< 10 min.)

Tiempo a pie desde la vía pública

5 sobre 5 (< 10 min.)

Media del Acceso del Conjunto

4,4

Acondicionamiento

Acondicionamiento y limpieza

3

Señalización

0.5 (hito artificial)

Media del Acondicionamiento del conjunto

1,75

Interpretación

Interpretación del conjunto

0

Valor medio de potencialidad como elemento patrimonial visitable

 $1,66+1+1+4,4+1,75+0/6= 1,63$ Ponderado 41,84%

14. Riesgos que afectan al grado de conservación del municipio

Definición de los riesgos que afectan al grado de conservación del Conjunto

15. Potencialidad como elemento patrimonial visitable

Monumentalidad del conjunto

Altura Máxima de las Estructuras

3 sobre 5 (3 alturas)

Grado de identificación de las estructuras

1 sobre 5 (1 estructura identificada)

Superficie del conjunto

1 sobre 5 (>200 m²)

Media de la Monumentalidad del Conjunto

1,66

16. Referencias bibliográficas

17. Priorización de las actuaciones

Actuaciones para evitar los peligros de degradación del conjunto

Reparación de las humedades y de los daños causados por estas.
 Reparación de la bajante de la fachada principal y limpieza de la zona afectada.
 Eliminar los elementos distorsionantes.

Actuaciones para potenciar la visita pública

Señalización del bien e instalación de panel informativo.
 Inclusión del bien en un itinerario arquitectónico urbano.

Priorización de las actuaciones