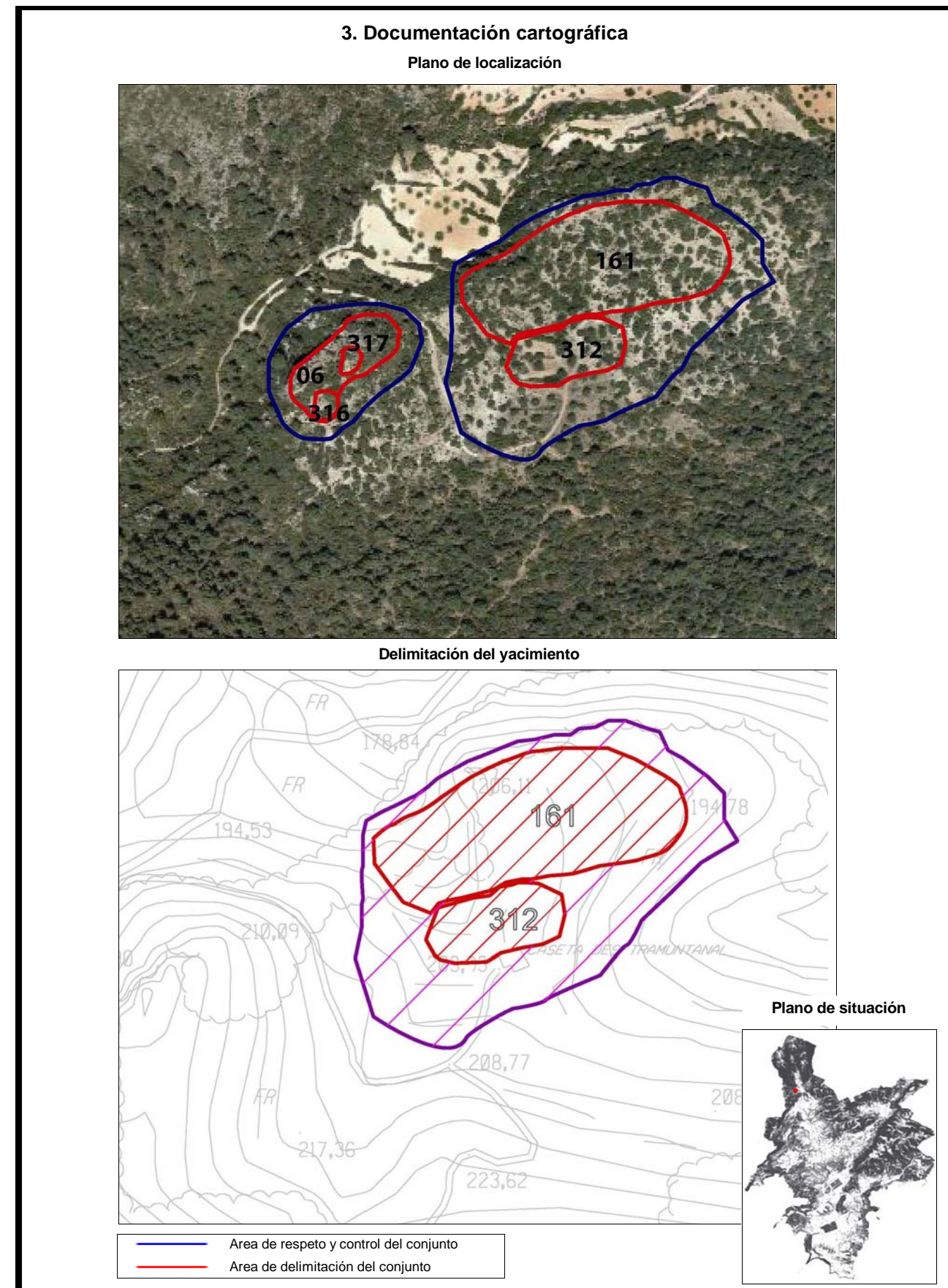


1. Nombre e identificación del conjunto

Id Conjunto	Nombre del conjunto	Categoría/Subcategoría
161. G12	Yacimiento arqueológico de Es Tramuntanal (Finca Pública Galatzó)	Arqueológico
Nº Catálogo PGOU	Nº Carta Arqueológica	Uso actual
161		Abandonado
Unidades asociadas al conjunto		Elementos asociados a la unidad
161-1: Muro ciclópeo 1 161-2: Muro ciclópeo 2 161-3: Muro ciclópeo 3		
Fecha de la catalogación	Fecha última revisión	Equipo responsable
Septiembre 2007	14/04/ 2008	M. Calvo, M. Calderón.



4. Entorno Biogeográfico y usos permitidos**Coordenadas UTM**

X: 454434.3 Y: 4383701.68

Ubicación

El asentamiento se ubica en una colina (elevación 10-50 m sobre el terreno circundante), en el Itinerario de Sa Vinya, en la Finca Pública de Galatzó.
Interior Montaña (>10 Km de la costa)

Calificación del suelo

SR-1. ANEI.

Vegetación

Comunidad vegetal: Carrascal de acebuche y palmito.
Vegetación dominante: Mata, carrizo, acebuche, pino, Palmito.

Recursos hídricos

Torrentó de sa Caseta des Tramuntanal, a unos 150m.
Torrent de Sa Vinya, a unos 50 m.

Usos permitidos

Usos de acuerdo con el artículo 2.4 de la Normativa del Catálogo de Bienes.

5. Marco cronológico

Época talayótica.
Secuencia cronocultural: Talayótico-postalayótico- Romano.

6. Análisis funcional-tipológico

Época talayótica.
Secuencia cronocultural: Talayótico-postalayótico- Romano.

7. Visibilidad desde el conjunto

Elementos orográficos significativos: Galatzó. Sa Mola. Puig des Senyor. Puig des Cargol
Yacimientos arqueológicos visibles: Sa Coma de Dalt. Sa Coma de Baix. S'Argolla. Puig des Senyor. Puig des Caracol.

8. Descripción del conjunto**Descripción del conjunto**

Evidencias de un yacimiento arqueológico de época talayótica, del que únicamente se conservan restos de tres muros ciclópeos. La situación geográfica del asentamiento, en una pequeña meseta en la zona del Tramuntanal, nos aproxima a la funcionalidad del mismo, posiblemente de control del territorio, puesto que tiene un amplio dominio visual de la zona de l'Hort des Tarongers, el Puig de Galatzó, Sa Mola, el Puig des Senyor y Es Puig des Cargol. Igualmente, desde este punto se ven los yacimientos arqueológicos de S'Argolla, Sa Coma de Dalt, Sa Coma de Baix y El Puig des Senyor. El yacimiento se encuentra ubicado en una zona con cierto potencial agrícola, que además cuenta con recursos hídricos que permitiría abastecer de agua al núcleo; el Torrente de Sa Vinya y el Torrentó de Sa Caseta des Tramuntanal, a 150 m y 50 m del yacimiento, respectivamente. Tres son las unidades catalogadas en el yacimiento d' Es Tramuntanal: 161-1: Restos de un muro ciclópeo paralelo al acantilado. 161-2: Restos de un muro ciclópeo, que posiblemente formara parte de una estructura. 161-3: Restos de un muro ciclópeo, que posiblemente formara parte de una estructura. Cabe señalar que las tres unidades se encuentran en bastante mal estado de conservación, ya que se conservan menos de un 10% de su configuración y materiales. Posiblemente aparezcan más unidades cuando se limpie la vegetación, ya que actualmente ésta imposibilita la visibilidad de los restos. Se ha documentado cerámica en superficie, de época talayótica, romana y moderna, degradada pero no erosionada, lo que nos indica que posiblemente no ha sufrido procesos postdeposicionales de arrastre. Igualmente, este material arqueológico en superficie nos aproxima a la secuencia cronocultural del asentamiento.

Descripción de la unidad**Nombre de la unidad**

161-1: Muro ciclópeo 1

161-1: Muro ciclópeo 1

8. Descripción del conjunto

Nombre de la unidad 161-1: Muro ciclópeo 1

Conjunto de fragmentos de hiladas de muros de doble paramento, realizados con técnica ciclópea. La primera hilada mide 5,30 m de longitud por 0,73 m de anchura. La segunda hilada presenta una longitud de 4,50 m por 0,60 m de anchura. Las piedras de los muros son calcáreas, con unas dimensiones medias de 0,60 m por 0,40 m. Sólo se conservan fragmentos de una hilada de piedra, lo que impide una visión de conjunto, aunque puede intuirse alguna estructura de planta rectangular con entrada. Únicamente se conserva un 10% de evidencias de su configuración y materiales.

Nombre de la unidad 161-3: Muro ciclópeo 3

Fragmento de hilera de piedras de paramento simple realizado con técnica ciclópea, de 2,95 m de longitud por 0,70 m de anchura. Las dimensiones medias de las piedras son unos 0'40 por 0'30 m. Únicamente se conserva una pequeña parte, por lo que no se puede tener una visión de conjunto, pero probablemente este muro delimitaría una estructura. Es necesaria la limpieza de la vegetación puesto que dificulta la visión de conjunto.

Nombre de la unidad No aplica

9. Grado de conservación

Id unidad	Altura máxima	Grado de conservación	Grado de Conservación de la Unidad
161-1	1 sobre 5 (<0,50 m) 0,40 m	1 sobre 5 (<10% evidencias configuración y materiales)	1
161-2	1 sobre 5(<0,50 m) 0,40 m.	1 sobre 5 (<10% evidencias configuración y materiales)	1
161-3	1 sobre 5(<0,50 m) 0,40 m.	1 sobre 5 (<10% evidencias configuración y materiales)	1

Grado de conservación del conjunto

Grado de identificación de las estructuras 2 sobre 5 (De 1 a 3 estructuras identificadas)

Grado de Conservación del Conjunto 1,5

10. Riesgos que afectan al grado de conservación del municipio

Definición de los riesgos que afectan al grado de conservación del Conjunto

Antrópicos: - Creación de accesos
 - Podas
 - Quemas
 - Visitas

Vegetales: - Desestabilización de las estructuras
 - Disminución de la visibilidad

11. Potencialidad como elemento patrimonial visitable

Monumentalidad del conjunto

Altura Máxima de las Estructuras 1 sobre 5 (<0,50 m) 0,40 m

Grado de identificación de las estructuras 2 sobre 5 (De 1 a 3 estructuras identificadas)

Superficie del conjunto 5 sobre 5 (> 800 m2)

Media de la Monumentalidad del Conjunto 3,25

11. Potencialidad como elemento patrimonial visitable**Significancia histórica****Nivel de información de aportación histórica**

2 sobre 5 (2-4 artículos)

Nivel de valoración social

3 sobre 5 (PGOU. Integrado en un itinerario y en un programa de visitas)

Significancia estética-formal**Singularidad según grupo tipológico-formal**

0

Singularidad dentro del grupo tipológico-Formal

0

Singularidad en función del material

0

Singularidad según técnica constructiva

1

Otras particularidades

1

Media de la significación del conjunto

2,25

Potencial educativo/informativo**Potencial didáctico formativo****Interactividad**

0 (No se presta a actividades interactivas)

Explicación conceptual

1

Potencial turístico divulgativo

0

Media del potencial informativo-educativo

0,5

Acceso**Tipo de Acceso**

5 sobre 5 (Camino)

Medio de Acceso

4 (Vehículo de tracción)

Adecuación del Acceso

2 (Limpio y acondicionado para el tránsito a pie)

Tiempo desde la vía pública en vehículo

4 sobre 5 (20-10 minutos)

Tiempo a pie desde la vía pública

4 sobre 5 (30-10 minutos)

Media del Acceso del Conjunto

3,8

Acondicionamiento**Acondicionamiento y limpieza**

0 (Sin acondicionar)

Señalización

0 (Sin señalar)

Media del Acondicionamiento del conjunto

0

Interpretación**Interpretación del conjunto**

0

Valor medio de potencialidad como elemento patrimonial visitable $3,25+2,25+0,5+3,8+0+0/6= 1,7$

Ponderado: 43,54%

12. Referencias bibliográficas

- ALBERO SANTACREU, D.: "Arqueología espacial en los Valles del Galatzó y Es Capdellà", en Mayurqa nº31, pp 137-169. Palma de Mallorca, 2006
- ARAMBURU-ZABALA HUIGUERA, F.J.: "Los yacimientos arqueológicos del valle de Galatzó (Mallorca)" A Butlletí de la Societat Arqueològica Lul·liana.T 55, Palma
- GUERRERO AYUSO, V.M.: Los núcleos arqueológicos de Calvià, Ajuntament de Calvià, Calvià, 1982.

13. Priorización de las actuaciones**Actuaciones para evitar los peligros de degradación del conjunto**

- Delimitación física de la zona.
- Limpieza y mantenimiento de la vegetación.

Actuaciones para potenciar la visita pública

- Limpieza y mantenimiento de la vegetación.
- Señalización.
- Vallar mirador al borde del acantilado (al lado de 161-1).

Priorización de las actividades